

A photograph of a wetland area. In the foreground, there are several large, dark logs or branches lying on the ground. Behind them, a dense field of tall, green reeds or grasses grows. In the background, a body of water is visible, surrounded by a line of trees under a blue sky with white clouds. The text is overlaid on the lower left portion of the image.

**Natura 2000 - Handleplan**

# **Gurre Sø**

Natura 2000-område nr. 131  
Habitatområde H115

## Kolofon

**Titel:** Natura 2000-handleplan for Gurrelø

**Udgiver:**

Helsingør Kommune  
Stengade 59  
3000 Helsingør  
[www.helsingorkommune.dk](http://www.helsingorkommune.dk)

Naturstyrelsen  
Haraldsgade 53  
2100 København Ø  
[www.nst.dk](http://www.nst.dk)

**År:** 2012

**Forsidefoto:** Gurrelø med skov. Fotograf. Mogens Holmen

**ISBN nr.:** 978-87-7279-512-6

**Kort:** Copyright (c) Kort- og Matrikelstyrelsen

Må citeres med kildeangivelse

## Indholdsfortegnelse

Indholdsfortegnelse.....	3
Baggrund.....	4
Sammendrag af den statslige Natura 2000-plan .....	6
Områdebeskrivelse.....	6
Mål for planperioden.....	8
Forventede metoder og forvaltningstiltag .....	9
Prioritering af den forventede forvaltningsindsats.....	12
Forventet effekt.....	13
Bilag 1: Naturtyper og arter på udpegningsgrundlag.....	14
Bilag 2: Fordeling af indsats mellem handleplan-myndigheder og offentlige lodsejere .....	15
Bilag 3: Kortlagte naturtyper samt potentielle områder for ny habitatnatur i Natura 2000 område nr. 131 Gurrøse.....	16
Bilag 4: Resumé af offentlige lodsejeres drifts- og plejeplaner.....	17
Bilag 5: Forklaring af Natura 2000-begreber m.m. ....	18
Bilag 6: Strategisk Miljøvurdering .....	21

## Baggrund

Der er udarbejdet statslige Natura 2000-planer for 246 Natura 2000-områder, som kan findes her: [Natura 2000-plan](http://www.naturstyrelsen.dk/Naturbeskyttelse/Natura2000/Natura_2000_planer/). ([http://www.naturstyrelsen.dk/Naturbeskyttelse/Natura2000/Natura\\_2000\\_planer/](http://www.naturstyrelsen.dk/Naturbeskyttelse/Natura2000/Natura_2000_planer/))

Denne handleplan er en udmøntning af Natura 2000-plan for område 131 Gurre Sø.

Handleplanen er udarbejdet af Helsingør Kommune og Naturstyrelsen.

Kommunen er ansvarlig for de dele af handleplanen, der vedrører kommunens geografiske område på land og kystnære områder - bortset fra skovbevoksede, fredskovspligtige arealer. Kommunen sikrer gennemførelse for sit område inden udgangen af år 2015.

Naturstyrelsen er ansvarlig for de dele af handleplanen, der vedrører de skovbevoksede, fredskovspligtige arealer. Naturstyrelsen sikrer gennemførelse af disse dele af handleplanen inden udgangen af år 2021.

Naturstyrelsen er offentlig lodsejer og gennemfører Natura 2000-planen for egne arealer direkte i sin drifts- og plejeplan. Der er resuméer af disse drifts- og plejeplaner i bilag 4. Herudover indgår denne drifts- og plejeplanlægning for offentlige arealer kun i handleplanens bilag 2.

Det vil sige, at denne Natura 2000 handleplan omfatter de private lysåbne arealer samt de skovbevoksede ikke fredskovpligtige arealer, som kommunen er ansvarlig for. Derudover omfatter denne handleplan også de private, fredskovspligtige arealer, som Naturstyrelsen er ansvarlig for. Endelig er der Naturstyrelsens drifts- og plejeplaner for egne arealer, som blot nævnes i bilag 2 og vises som resume i bilag 4.

Handleplanen er udarbejdet med hjemmel i miljømålsloven (lovbekendtgørelse nr. 932 af 24/9 2009), bekendtgørelse nr. 1117 af 25. november 2011 om kommunalbestyrelsernes Natura 2000-handleplaner og bekendtgørelse 1116 af 25. november 2011 om tilvejebringelse af Natura 2000-skovplanlægning

Det fremgår af lovgivningen:

- at en handleplan skal indeholde:
  - en prioritering af handleplan-myndighedens forventede forvaltningsindsats i planperioden
  - en angivelse af mål og forventet effekt for de enkelte aktiviteter
  - de forventede metoder og forvaltningstiltag, som handleplan-myndigheden vil tage i brug for at forbedre naturtilstanden eller fastholde gunstig bevaringsstatus
- at en handleplan ikke må stride imod retningslinjer fastsat i den statslige Natura 2000-plan.
- at en handleplan skal være så konkret, at dens gennemførelse kan vurderes. Dog må handleplanen ikke foregribe det præcise indhold af de aftaler eller afgørelser, der træffes i forhold til den enkelte lodsejer i forbindelse med gennemførelse af handleplanen.

Alle myndigheder skal i deres arealdrift, naturforvaltning eller ved udøvelse af deres beføjelser i henhold til lovgivningen i øvrigt lægge Natura 2000-planen og -handleplanen til grund.

I handleplanen anvendes en række Natura 2000-begreber m.m., som er defineret nærmere i bilag 5.



Bro over Gurre Å gør det muligt at komme rundt i skoven omkring Gurre Sø.

*Foto: Andreas Jarlov Busch*

# Sammendrag af den statslige Natura 2000-plan

Natura 2000-område nr. 131 Gurre Sø

## Områdebeskrivelse

Natura 2000-området omfatter Gurre Sø og omgivende skove og moser. Områdets samlede areal er på ca. 448 ha, hvoraf selve Gurre Sø udgør ca. 206 ha. Det meste af området er statsejet.

Området er udpeget for at beskytte bl.a. søtyperne lobeliesø og kransnålalgesø, mosetyperne rigkær og hængesæk samt en række skovnaturtyper. Skovnaturtyperne i området er bøgeskove på muldbund, ege-blandskov samt de to våde skovnaturtyper: elle- og askeskov samt skovbevoksede tørvemoser.

Gurre Sø er omgivet af en bredzone med rørskov, der er kraftigst ved søens vestside omkring udløbet af Gurre Å. Søen er lavvandet, men har meget varierende dybdeforhold som følge af de talrige stenhobe og stenrev på søbunden, som er dannet i forbindelse med isens afsmeltning under sidste istid.

Gurre Søes nærmeste omgivelser udgøres mod nord og vest af skovområdet Horserød Hegn, og langs den sydlige del Gurre Vang. Sydvest for søen ligger desuden den ret store tørvemose Sømosen, der i dag mest har skovbevoksning, men også rummer enkelte lysåbne hængesække.

## Vigtigste naturværdier

Området er udpeget for at bevare nogle særlige typer af søer, moser og skov.

Gurre Sø var indtil midten af 1900-tallet Sjællands eneste sø af typen lobeliesø. Som følge af tilledning af spildevand forsvandt de plantearter, som er karakteristiske for lobeliesøer, imidlertid fra det meste af søen. Søens tilstand er nu under forbedring, og i 1991 blev nogle af de plantearter, der karakteriserer søtypen, genfundet i et lille område ved søens østbred. De senere års tiltagende klarhed i søen har foreløbig gjort det muligt for kransnålalger at brede sig, således at størstedelen af Gurre Sø nu er af typen kransnålalgesø.

Flere steder i området forekommer moser med naturtypen hængesæk. Skovnaturtyperne i området omfatter især arealer af bøg på muld, skovbevokset tørvemose og elle- og askeskov.

Området er ikke fuglebeskyttelsesområde, men er kendt for et rigt fugleliv.

## Trusler mod områdets naturværdier

Der er foretaget en tilstandsvurdering for de fleste af områdets naturtyper, og truslerne mod udpegningsgrundlaget er registreret.

Flere af de naturtyper, som området er udpeget for at beskytte, vurderes at være påvirket af atmosfærisk kvælstofdeponering (eutrofiering). I nogle af moserne i området er der problemer som følge af tilgroning med høje urter og græsser eller med træer og buske, ligesom invasive arter er en trussel for naturværdierne nogle steder. Forekomsterne af hængesæk og lobeliesø vurderes at være små og fragmenterede og dermed sårbare. Intensiv skovdrift kan medføre, at skovnaturtyper forringes eller ødelægges, eller at skovnaturtyper konverteres til skovnaturtyper, der ikke er omfattet af habitatdirektivet.

## Målsætning

Det overordnede mål for området er, at de naturtyper og arter, der udgør områdets udpegningsgrundlag, opnår gunstig bevaringsprognose.

Bevaringen af kransnålalgesø samt af skovnaturtyperne bøg på muld, skovbevokset tørvemose og elle- og askeskov prioriteres højt på grund af arealernes størrelse. Bevaringen af den lysåbne naturtype rigkær prioriteres ligeledes højt, fordi denne naturtype er truet.

Sønaturtyperne i området, herunder i Gurre Sø, opnår en god vandkvalitet og vil være gode levesteder for forekomsterne af de arter, der er karakteristiske for dem.

Bevaringen af lobeliesø vil være sikret, selvom det kan medføre en reduktion af konkrete arealer af kransnålalgesø at genoprette arealer af søtypen. Bevaringen af den lysåbne naturtype hængesæk vil være sikret; om nødvendigt ved genopretning på bekostning af konkrete arealer med skovbevokset tørvemose, hvor denne skovnaturtype et resultat af en kolonisering af en tidligere ubevokset mosetype som følge af menneskelig påvirkning

Naturtypernes areal vil ellers være opretholdt eller øget, og deres naturtilstand vil være god-høj overalt, hvor de naturgivne forhold muliggør det.

Områdets økologiske integritet vil være sikret i form af en for naturtyperne hensigtsmæssig drift/pleje og hydrologi, en lav næringsstofbelastning, en bekæmpelse af invasive arter i naturtyperne samt gode sprednings- og etableringsmuligheder for arterne.

## Indsats

Oversigt over væsentlige indsatser til gennemførelse af denne plan:

Indsats	Stort omfang	Mindre omfang	Undersøges nærmere	Ikke anvendt
<b>Rydning, fjernelse af uønsket opvækst</b> Herunder bekæmpelse af invasive arter		X		
<b>Forbedring af hydrologi</b> Fx ved at standse dræning, genoprette vandløb, fjerne diger			X	
<b>Ekstensiv drift</b> Fx indførelse eller opretholdelse af græsning, høslet mm.		X		
<b>Sikring af arealer</b> Sikring af natur der ikke pt. er beskyttet (fx stenrev og skovnatur)	X			
<b>Reducere forstyrrelser</b> Fx færdsel, sejlads og jagt				X
<b>Forbedring/sikring af levesteder</b> Fx ved etablering af vandhuller, sikring af redetræer eller større fouragerings- eller yngleområder				X

Indsatsen vil helt overvejende dreje sig om sikring af, og/eller genindføre, lysåbne forhold ved rydning af opvækst og pleje af naturtyperne samt gennemføre en indsats overfor invasive plantearter. Der foretages en mindre udvidelse af arealet af hhv. lobeliesø og hængesæk, hvor det naturmæssigt er muligt.

Indsatsen for skovene vil helt overvejende dreje sig om beskyttelse af skovarealerne, samt sikring af hensigtsmæssig skovnaturtypebevarende drift og pleje.

## Mål for planperioden

### Natura 2000-planens indsatsprogram

Natura 2000-planens indsatsprogram er bindende retningslinjer for handleplanen i første planperiode, og anvendes derfor som handleplanens mål. Dette indsatsprogram skal være gennemført med udgangen af år 2015, dog år 2021 for de skovbevoksede, fredskovspligtige arealer. Indsatsprogrammet vedrører alene naturtyper og arter, som er på udpegningsgrundlaget for Natura 2000-området, jf. bilag 1.

Indsatsprogrammet er på side 19 i [Natura 2000-planen](#).

Her er et sammendrag:

#### *Naturtyper:*

- De lysåbne terrestiske naturtyper sikres en hensigtsmæssig ekstensiv drift og pleje.
- Skovnaturtyperne sikres en skovnaturtypebevarende drift og pleje eller udlægges i særlige tilfælde til urørt skov.
- Der sikres den for naturtyperne mest hensigtsmæssige hydrologi. Det undersøges nærmere, hvor der er behov for at skabe mere hensigtsmæssig hydrologi i skovnaturtyperne, og disse steder sikres den for skovnaturtyperne mest hensigtsmæssige hydrologi.
- Der skal, hvor de naturgivne forhold gør det muligt, ske en udvidelse af arealet med naturtypen lobeliesø (3110) og med naturtypen hængesæk (7140).
- Invasive arter som spiræa bekæmpes i overensstemmelse med bedst tilgængelig viden, og spredning forebygges.

#### **Indsatser som forventes gennemført via anden planlægning end handleplanen:**

*Husdyrgodkendelsesloven:* Reduktion af kvælstof-deposition fra luften på områdets naturtyper sker ved administration af denne lov.

*Vandplanen.* Regulerer tilførslen af næringsstoffer til søer og vandløb. Sikrer vandløb gode fysiske forhold og kontinuitet. Søerne i området sikres god vandkvalitet med et varieret dyre- og planteliv.

Langt hovedparten af Natura 2000-området og de kortlagte naturtyper er ejet af Naturstyrelsen, som selv udarbejder Natura 2000-plejeplan for sine arealer. Der er et resumé af denne planlægning i bilag 4 og Naturstyrelsens arealer indgår endvidere i bilag 2.



## Forventede metoder og forvaltningstiltag

Her angives de metoder og forvaltningstiltag, som forventes at skulle anvendes for at opfylde handleplanens mål (Natura 2000-planens indsatsprogram). Der angives dog *ikke* metoder og forvaltningstiltag for offentlige arealer, hvor lodsejerne selv udarbejder drifts- og plejeplaner for at gennemføre Natura 2000-planen. Der henvises til resuméerne af denne offentlige drifts- og plejeplanlægning i bilag 4.

Den konkrete indsats på et areal forventes i stort omfang udmøntet ved, at lodsejeren søger om tilskud fra en række særlige tilskudsordninger under Landdistriktsprogrammet. For nærmere information henvises til [NaturErhvervsstyrelsen](#) og – for skovbevoksede arealer – til [Naturstyrelsen](#).

De forventede metoder og forvaltningstiltag angives først for *naturtyperne* på udpegningsgrundlaget, derefter for *arterne* på udpegningsgrundlaget, jf. bilag 1.

### Naturtyper

Hovedparten af arealet med naturtyper er kortlagt, og kan ses på hjemmesiden [PRIOR](#). (<http://prior.dmu.dk>).

Der er medtaget et skøn over omfanget af de enkelte metoder og forvaltningstiltag for disse kortlagte arealer, herunder et skøn over omfanget af igangværende indsatser, der bidrager til at gennemføre handleplanens mål.

Her beskrives de enkelte metoder og forvaltningstiltag:

#### - *Sikring af skovnaturtyper*

Det fremgår af Natura 2000-planens indsatsprogram, at ”skovnaturtyper sikres”. Det vil primært ske ved at sikre en skovnaturtypebevarende drift og pleje - se bilag 5. Der skønnes at der er behov for at i størrelsesordenen ca. 2,6 ha omfattes af en skovnaturtypebevarende drift og pleje, hvoraf der på nuværende tidspunkt ikke skønnes at være nogen arealer beskyttet på denne måde. Det er vurderet, at der ikke nødvendigvis er behov for at udlægge arealer med skovnaturtyper til urørt skov.



Bøg på muld (9130) er en af de skovnaturtyper, der er på udpegningsgrundlaget i Natura2000 område nr. 131 Guresø

Arealet med skovnaturtyper skal sikres.

Foto: Mogens Holmen, Naturstyrelsen Roskilde

I tabel 1 angives de forventede metoder og forvaltningstiltag for *naturtyperne* på udpegningsgrundlaget, jf. bilag 1. Tabellen er inddelt i 3 grupper:

- Lysåbne naturtyper, inkl. sø- og vandløbsnaturtyper (se bilag 5)
- Skovnaturtyper (se bilag 5)
- Ny habitatnatur (dvs. forventede udvidelser af naturtyperne)

I tabel 1 er der et skøn over omfanget af de enkelte metoder og forvaltningstiltag for de kortlagte naturtyper, samt et skøn over omfanget af ny habitatnatur. I den forbindelse skelnes mellem ”Igangværende indsats” og ”Behov for ny indsats”, da der allerede er igangværende indsatser i Natura 2000-området, der bidrager til at opfylde handleplanens mål.

Tabel 1: Forventede metoder og forvaltningstiltag for naturtyperne\*

Forventede metoder og forvaltningstiltag	Skøn over omfanget af:		
	Igangværende indsats	Behov for ny indsats	Samlet indsats
<b>Lysåbne naturtyper:</b>			
Rydning af uønsket opvækst	0 ha	0 ha	0 ha
Forbedring af hydrologi	0 ha	0 ha	0 ha
Græsning eller høslæt	0 ha	0 ha	0 ha
Afskrælning eller afbrænding	0 ha	0 ha	0 ha
<b>Skovnaturtyper:</b>			
<i>Skov med fredskovspligt:</i>			
Skovnaturtypebevarende drift og pleje	0 ha	Ca. 2 ha	Ca. 2 ha
Urørt skov	0 ha	0 ha	0 ha
Forbedring af hydrologi	0 ha	0 ha	0 ha
<i>Skov uden fredskovspligt:</i>			
Skovnaturtypebevarende drift og pleje	0 ha	0 ha	0 ha
Urørt skov	0 ha	0 ha	0 ha
Forbedring af hydrologi	0 ha	0 ha	0 ha
<b>Ny habitatnatur***:</b>			
Udvidelser af naturtyper	0 ha	0 ha	0 ha

\* Omfatter ikke offentlige arealer, hvor ejeren gennemfører Natura 2000-planen i egne drifts- og plejeplaner. Se bilag 4.

\*\* Der er ikke kortlagt lysåbne habitatnaturtyper på private arealer.

\*\*\* I bilag 3 er der et kort, som viser potentielle områder for ny habitatnatur. Der er ikke udpeget potentielle områder for ny habitatnatur i denne handleplan

#### Særligt for skovnaturtyperne:

- Igangværende indsatser.  
Dækker skovarealer, der i hele planperioden er beskyttet ved skovlovsaftale, fredning eller lignende. I særlige tilfælde kan der være behov for en supplerende beskyttelsesindsats.

Bemærk: Træbevoksede moser, hvor vegetationen er opstået naturligt, er omfattet af naturbeskyttelseslovens § 3 eller skovlovens § 28. Det kan omfatte 91D0 Skovbevokset

tørvemose og 91E0 Elle- og askeskov. Sådanne arealer er ikke medtaget under ”Igangværende indsatser” i tabel 1, selvom beskyttelsen kan være tilstrækkelig.

- Behov for særlig indsats.  
Generelt skal der være en særlig beskyttelsesindsats af skovnatur, der er i høj tilstand. Det skal bidrage til at bevare de ekstraordinære naturværdier. Se nærmere i bilag 5 under ”Skovnaturtypebevarende drift og pleje” og ”Urørt skov”.



Skovbevokset tørvemose (91D0) er en af de skovnaturtyper, der er på udpegningsgrundlaget i Natura2000 område nr. 131 Gurræsø

*Foto: Mogens Holmen, Naturstyrelsen Roskilde*

## **Prioritering af den forventede forvaltningsindsats**

Indsatsen i 1. planperiode skal standse tilbagegangen for naturtyper og arter på udpegningsgrundlaget. I Natura 2000-planen er dette mål udmøntet i fire sigtelinjer:

1. Sikring af tilstanden af eksisterende naturarealer og arter
2. Sikring af de små naturarealer
3. Sikring af naturtyper og levesteder som ikke er beskyttede
4. Indsats for truede naturtyper og arter

De fire sigtelinjer lægger niveauet for den indsats, som handleplanmyndighederne skal gennemføre, og er udtryk for den nationale prioritering i 1. planperiode.

Da der i Natura 2000 området kun er få ha med kortlagte lysåbne naturtyper og skovnaturtyper, er det ikke vurderet relevant at foretage nogen prioritering af indsatsen.

## Forventet effekt

Her beskrives den forventede naturmæssige effekt ved at gennemføre de enkelte aktiviteter. Den faktiske naturmæssige effekt for naturtyper og arter vil løbende blive fulgt i det nationale overvågningsprogram, NOVANA.

### Skovnaturtyper:

#### - *Skovnaturtypebevarende drift og pleje*

Med den *skovnaturtypebevarende drift og pleje* beskyttes skovnaturtyperne mod gødskning, sprøjtning og yderligere afvanding. I nogle tilfælde etableres mere naturlige vandstandsforhold. Der sikres nogle af de naturmæssigt vigtige strukturer, f.eks. vedvarende skovdække, en vis andel uforstyrret jordbund, hule og døde træer. De karakteristiske træarter for skovnaturtyperne fremmes, og invasive arter kan bekæmpes. I særlige tilfælde plejes skovnaturtyperne med gamle driftsformer såsom skovgræsning og stævning. Den samlede forventede effekt er en sikring af skovnaturtyperne.



Anemoner i skovbunden i skovhabitatnaturtypen 9130 Bøg på muld

*Foto: Mogens Holmen,  
Naturstyrelsen Roskilde*

## Bilag 1: Naturtyper og arter på udpegningsgrundlag

Udpegningsgrundlag for Habitatområde nr. 115:

Naturtypenr.	Naturtype	Handleplan-myndighed		I alt*
		Kommune Helsingør Kommune	Naturstyrelsen	
3110	Lobeliesø			ej kortlagt
3140	Kransnålalge-sø			ej kortlagt
3150	Næringsrig sø			ej kortlagt
3160	Brunvandede søer og vandhuller			ej kortlagt
7140	Hængesæk			ej fundet
7230	Rigkær			ej fundet
9110	Bøg på mor			ej fundet
9130	Bøg på muld		2	2
9160	Ege-blandskov			ej fundet
91D0	Skovbevokset tørvemose			ej fundet
91E0	Elle- og askeskov			ej fundet
<b>I alt*</b>		(0,01)	2	2

\* Omfatter ikke offentlige arealer, hvor ejeren gennemfører Natura 2000-planer i egne drifts- og plejeplaner. Naturstyrelsen gennemfører selv drifts- og plejeplan på egne arealer

## Bilag 2: Fordeling af indsats mellem handleplan-myndigheder og offentlige lodsejere

I Natura 2000-planens indsatsprogram er der retningslinjer, hvor der er behov for en nærmere afklaring af, hvem der følger op på retningslinjerne. Det drejer sig om følgende retningslinjer:

- Der skal, hvor de naturgivne forhold gør det muligt, ske en udvidelse af arealet med naturtypen lobeliesø (3110) og med naturtypen hængesæk (7140).

Det kan både være handleplan-myndigheder og offentlige lodsejere, der skal følge op på disse retningslinjer. Derfor omfatter bilag 2 både private og offentlige arealer (inkl. offentlige arealer, hvor lodsejeren selv udarbejder drifts- og plejeplan).

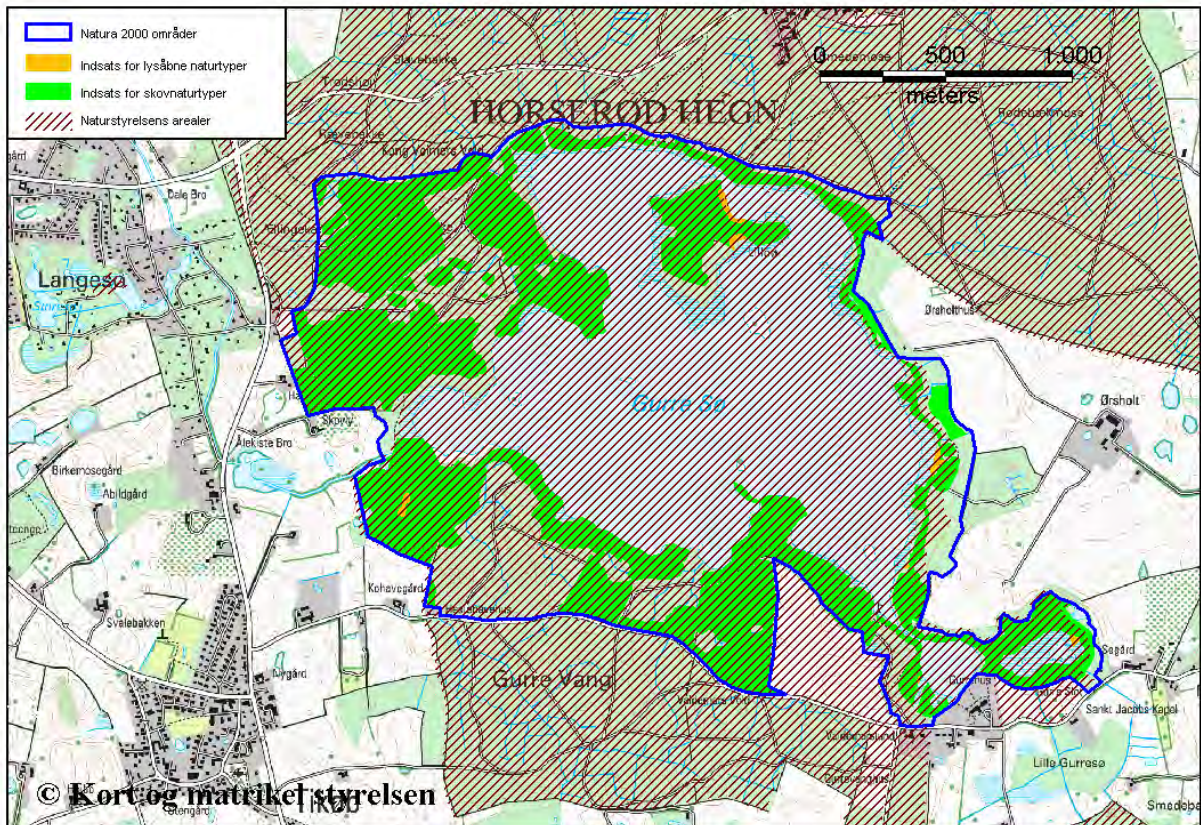
Der er aftalt følgende opgavefordeling mellem de offentlige lodsejere og handleplan-myndigheder i Natura 2000-området:

	Handleplan-myndighed		Offentlige lodsejere	Total
	Helsingør Kommune	Naturstyrelsen	Naturstyrelsen	Total
Udvidelse af naturtyper*	0 ha	0 ha	0 - 0,5 ha	0 - 0,5 ha

\* Naturtyperne: 3110 Lobeliesø og 7140 Hængesæk

## Bilag 3: Kortlagte naturtyper samt potentielle områder for ny habitatnatur i Natura 2000 område nr. 131 Gurre Sø

Der er ikke planlagt udvidelse af habitatnatur på private arealer.





## Bilag 4: Resume af plejeplan for Naturstyrelsens arealer i Natura 2000-område N131 Gurre Sø.

Natura 2000-området omfatter Gurre Sø og omgivende skove og moser. Områdets samlede areal er på ca. 448 ha, hvoraf selve Gurre Sø udgør ca. 206 ha. Det meste af området er statsejet.

Området er udpeget for at beskytte bl.a. søtyperne lobeliesø og kransnålalgesø, mosetyperne rigkær og hængesæk samt en række skovnaturtyper. Skovnaturtyperne i området er bøgeskove på muldbund, ege-blandskov samt de to våde skovnaturtyper: elle- og askeskov samt skovbevoksede tørvemoser.

Gurre Sø er omgivet af en bredzone med rørskov, der er kraftigst ved søens vestside omkring udløbet af Gurre Å. Søen er lavvandet, men har meget varierende dybdeforhold som følge af de talrige stenhobe og stenrev på søbunden, som er dannet i forbindelse med isens afsmeltning under sidste istid.

Gurre Søes nærmeste omgivelser udgøres mod nord og vest af skovområdet Horserød Hegn, og langs den sydlige del Gurre Vang. Sydvest for søen ligger desuden den ret store tørvemose Sømosen, der i dag mest har skovbevoksning, men også rummer enkelte lysåbne hængesække.

### Vigtigste naturværdier

Gurre Sø var indtil midten af 1900-tallet Sjællands eneste sø af typen lobeliesø. Som følge af tilledning af spildevand forsvandt de plantearter, som er karakteristiske for lobeliesøer imidlertid fra det meste af søen. Søens tilstand er nu under forbedring, og i 1991 blev nogle af de plantearter, der karakteriserer søtypen, genfundet i et lille område ved søens østbred. De senere års tiltagende klarhed i søen har foreløbig gjort det muligt for kransnålalger at brede sig, således at størstedelen af Gurre Sø nu er af typen kransnålalgesø.

Flere steder i området forekommer moser med naturtypen hængesæk. Skovnaturtyperne i området omfatter især arealer af bøg på muld, skovbevokset tørvemose og elle- og askeskov.

Tabel a Kortlagte naturtyper på Naturstyrelsens arealer i området

Naturtype	Nr.	Navn	Areal ejet af NST (ca. ha)
Lysåbne naturtyper	7140	Hængesæk	1
			<b>1</b>
Skovnaturtyper	91D0	Skovbevokset tørvemose	31
	91E0	Elle- og askeskov	18
	9130	Bøg på muld	95
	9160	Ege-blandskov	3
			<b>146</b>
	<b>Ialt</b>		<b>147</b>

## Indsats for naturtyperne

I det følgende angives Naturstyrelsens planlagte indsats for *naturtyperne* på udpegningsgrundlaget. Der er ingen arter på udpegningsgrundlaget. Indsatsen er beskrevet i 3 tabeller:

- Lysåbne naturtyper
- Skovnaturtyper
- Planlagte udvidelser af naturtyperne

I tabel b og c skelnes mellem ”Eksisterende driftsplan mv.” og ”Nyt”, da der allerede ifølge driftsplaner m.m. for styrelsens arealer skal ske en drift/pleje, der bidrager til at gennemføre plejeplanen. I dette område gælder det for hele den planlagte indsats i kortlagte naturtyper.

Tabel b Planlagt indsats for lysåbne naturtyper

Plejetiltag	Eksisterende driftsplan mv. eller nyt	Ha (ca.)
Areal uden drift	eksisterende	<1
		<1
Rydning af uønsket opvækst	eksisterende	1
		<b>1</b>

Tabel c Planlagt indsats for skovnaturtyper

Plejetiltag	Eksisterende driftsplan mv. eller nyt	Ha (ca.)
Urørt skov	eksisterende	89
		<b>89</b>
Bekæmpelse af invasive arter	eksisterende	<1
		<1
Skovnaturtypebevarende drift og pleje	eksisterende	57
		<b>57</b>
Bevarelse af store træer til henfald	eksisterende	57
		<b>57</b>

Udvidelsesmål	Forøgelse på sigt, ca. ha
Udvikling mod 3110 Lobeliesø	<1
Udvikling mod 7140 Hængesæk	<1
<b>Ialt</b>	<1

Tabel d Planlagte udvidelser af naturtyper

## Bilag 5: Forklaring af Natura 2000-begreber m.m.

Begreb	Forklaring
Natura 2000	Natura 2000 er et netværk af områder i EU med særligt værdifuld natur. Natura 2000 er en samlebetegnelse for habitatområder og fuglebeskyttelsesområder. I Danmark tales om internationale naturbeskyttelsesområder, som også rummer Ramsarområder, og består af et eller flere af disse særligt udpegede områder. Natura 2000-områderne kan ses i <a href="#">Danmarks Miljøportal</a> . Der er mere information om Natura 2000 på <a href="#">Naturstyrelsens hjemmeside</a>
Udpegningsgrundlag	Udpegningsgrundlaget er en fællesbetegnelse for de arter og naturtyper, som findes indenfor et internationalt beskyttelsesområde og som er omfattet af listerne i habitatdirektivet eller fuglebeskyttelsesdirektivet, som forudsætter udpegningsgrundlag af beskyttelsesområder. Du kan finde udpegningsgrundlag her: <a href="#">Udpegningsgrundlag</a> .
Naturtyper	Naturtyperne er defineret nærmere i " <a href="#">Habitatbeskrivelser, årgang 2010</a> ". Endvidere er alle danske naturtyper beskrevet på <a href="#">Naturstyrelsens hjemmeside</a> .
Lysåbne terrestriske naturtyper	I Danmark er der 35 lysåbne terrestriske naturtyper: <a href="#">1210 (Enårig vegetation på strandvolde)</a> , <a href="#">1220 (Flerårig vegetation på stenede strande)</a> , <a href="#">1230 (Klinter eller klipper ved kysten)</a> , <a href="#">1310 (Vegetation af kveller eller andre enårige strandplanter)</a> , <a href="#">1320 (Vadegræssamfund)</a> , <a href="#">1330 (Strandenge)</a> , <a href="#">1340 (Indlands-strandenge)</a> , <a href="#">2110 (Begyndende klitdannelser)</a> , <a href="#">2120 (Hvide klitter og vandremiler)</a> , <a href="#">2130 (Stabile kystklitter med urtevegetation)</a> , <a href="#">2140 (Stabile kalkfattige klitter med Empetrum nigrum)</a> , <a href="#">2160 (Kystklitter med havtorn)</a> , <a href="#">2170 (Kystklitter med gråris)</a> , <a href="#">2190 (Fugtige klitlavninger)</a> , <a href="#">2250 (Kystklitter med enebær)</a> , <a href="#">2310 (Indlandsklitter med lyng og visse)</a> , <a href="#">2320 (Indlandsklitter med lyng og revling)</a> , <a href="#">2330 (Indlandsklitter med åbne græsarealer med sandskæg og hvene)</a> , <a href="#">4010 (Våde dværgbusksamfund med klokkeløng)</a> , <a href="#">4030 (Tørre dværgbusksamfund (heder))</a> , <a href="#">5130 (Enebærkrat på heder, overdrev eller skrænter)</a> , <a href="#">6120 (Tørketålende græsvegetation på kalkrig jordbund)</a> , <a href="#">6210 (Overdrev og krat på mere eller mindre kalkholdig bund)</a> , <a href="#">6230 (Artsrige overdrev)</a> , <a href="#">6410 (Tidvis våde enge)</a> , <a href="#">6430 (Bræmmer med høje urter)</a> , <a href="#">7110 (Aktive højmoser)</a> , <a href="#">7120 (Nedbrudte højmoser)</a> , <a href="#">7150 (Lavninger på tørv med Rhynchosporion)</a> , <a href="#">7210 (Kalkrige moser og sumpe med hvas avneknippe)</a> , <a href="#">7220 (Kilder og væld med kalkholdigt (hårdt) vand)</a> , <a href="#">7230 (Rigkær)</a> , <a href="#">7140 (Overgangstyper af moser og hængesæk)</a> , <a href="#">8220 (Indlandsklipper af kalkfattige bjergarter)</a> , <a href="#">8230 (Indlandsklipper af kalkfattige bjergarter med pionerplantensamfund)</a> .
Sø- og vandløbsnaturtyper	I Danmark er der 7 sø- og vandløbsnaturtyper: <a href="#">3110 (Kalk- og næringsfattige søer og vandhuller)</a> , <a href="#">3130 (Ret næringsfattige søer og vandhuller)</a> , <a href="#">3140 (Kalkrige søer og vandhuller med kransnålgær)</a> , <a href="#">3150 (Næringsrige søer og vandhuller med flydeplanter)</a> , <a href="#">3160 (Brunvandede søer og vandhuller)</a> , <a href="#">3260 (Vandløb med vandplanter)</a> , <a href="#">3270 (Vandløb med tidvis blottet mudder med enårige planter)</a> .
Skovnaturtyper	I Danmark er der 10 skovnaturtyper: <a href="#">2180 (Skovklit)</a> , <a href="#">9110 (Bøg på mor)</a> , <a href="#">9120 (Bøg på mor med kristtorn)</a> , <a href="#">9130 (Bøg på muld)</a> , <a href="#">9150 (Bøg på kalk)</a> , <a href="#">9160 (Ege-blandskov)</a> , <a href="#">9170 (Vinteregeskov)</a> , <a href="#">9190 (Stilkekrat)</a> , <a href="#">91D0 (Skovbevokset tørvemose)</a> , <a href="#">91E0 (Elle- og</a>

	<a href="#">askeskov</a> ).
Kortlægning	Under forarbejdet til Natura 2000-planerne er en række naturtyper kortlagt ved en fysisk gennemgang af habitat-områderne. Naturtyperne er afgrænset og identificeret, og der er registreret oplysninger om struktur og artsindhold på arealerne. De kortlagte områder kan f.eks. findes på <a href="#">PRIOR</a> .
Tilstandsklasse	Tilstandsklassen er udtryk for naturkvaliteten af den enkelte kortlagte naturtype. Tilstandsklassen er beregnet på baggrund af strukturindikatorer og artsdata, som er indsamlet ved kortlægningen. Ud fra strukturindikatorerne beregnes et strukturindeks, og tilsvarende beregnes et artsindeks ud fra de indsamlede artsdata. Hver især fortæller de to indeks noget om de aktuelle livsvilkår og den seneste historie på arealet. Tilstanden er en sammenvejning af de to indeks. Der er 5 tilstandsklasser: I. Høj tilstand II. God tilstand III. Moderat tilstand IV. Ringe tilstand V. Dårlig tilstand De to øverste klasser I og II opfylder Habitatdirektivets krav til gunstig bevaringsstatus under forudsætning af, at der foreligger en prognose der siger, at arealet også i fremtiden vil kunne opretholde den høje eller gode tilstand. Tilstandsklasse (inkl. struktur- og artstilstand) for en kortlagt naturtype kan ses på <a href="#">PRIOR</a> .
Gunstig bevaringsstatus	En naturtypes bevaringsstatus er gunstig, når: - arealet med naturtypen i det naturlige udbredelsesområde er stabilt eller øges - den særlige struktur og de særlige funktioner, der er nødvendige for naturtypens opretholdelse, er til stede og vil være det fremover. - bevaringsstatus for de arter, der er karakteristiske for naturtypen, er gunstig. En arts bevaringsstatus anses for gunstig, når: - bestandsudviklingen viser, at arten på lang sigt vil opretholde sig selv - artens naturlige udbredelsesområde hverken er i tilbagegang eller vil blive mindsket - der er og sandsynligvis fortsat vil være et tilstrækkeligt stort levested til på lang sigt at bevare artens bestande
Natura 2000-plan	Natura 2000-planen fortæller, hvordan man skal behandle hvert af de 246 Natura 2000-områder, så man stopper tilbagegangen for naturtyper og arter i det enkelte område. Natura 2000-planen indeholder en basisanalyse af områdets aktuelle naturtilstand og trusler, mål for naturtilstanden og et indsatsprogram. Natura 2000-plan kan findes på <a href="#">Naturstyrelsens hjemmeside</a> .
Natura 2000-handleplan	Natura 2000-planen udmøntes i handleplaner. En kommune skal således udarbejde en handleplan for, hvordan Natura 2000-planen vil blive realiseret inden for kommunens geografiske område på land og kystnære områder. Kommunen skal efterfølgende sikre, at handleplanen gennemføres. På tilsvarende måde har Naturstyrelsen ansvaret for at udarbejde og gennemføre handleplaner for de skovbevoksede, fredskovspligtige arealer.
Offentlige lodsejeres drifts- og plejeplaner	Offentlige lodsejere har mulighed for selv at udarbejde drifts- og plejeplan som opfølgning på en Natura 2000-plan.

	I Natura 2000-handleplanen skal der være resuméer af de offentlige lodsejeres drifts- og plejeplaner.
Invasive arter	Invasive arter dækker over plante- og dyrearter, der af mennesket er blevet flyttet fra en del af verden til en anden og her påvirker hjemmehørende arter negativt. Et almindeligt brugt eksempel er kæmpe-bjørneklo, som er ført til Danmark fra Kaukasus og nu giver problemer i eksempelvis moser, hvor den udkonkurrerer hjemmehørende plantearter.
Skovnaturtypebevarende drift og pleje	<p>I Natura 2000-tilskudsordning for skov er den skovnaturtypebevarende drift og pleje defineret på følgende måde:</p> <p>Alle arealer omfattes af en basissikring med følgende indhold:</p> <ul style="list-style-type: none"> <li>• Vedvarende skovdække</li> <li>• Ved skovdrift skal de karakteristiske træarter for skovnaturtypen fremmes</li> <li>• Ved foryngelse skal der anvendes en naturvenlig foryngelse</li> <li>• Ingen gødskning, kalkning eller kemisk bekæmpelse</li> <li>• Uforstyrret jordbund på mindst 2/3 af arealet</li> <li>• Ingen øget afvanding</li> <li>• Bevaring af eksisterende dødt ved og træer med hulheder</li> <li>• Plejeret til handleplan-myndigheden til bekæmpelse af arter, der optræder invasivt</li> </ul> <p>Som minimum skal alle arealer i tilstandsklasse 1 omfattes af en supplerende sikring med én eller flere af følgende tiltag:</p> <ul style="list-style-type: none"> <li>• Bevaring af store træer til død og henfald</li> <li>• Bekæmpelse af invasive arter</li> <li>• Etablering af naturlige vandstandsforhold</li> <li>• Forberedelse til skovgræsning</li> </ul>
Urørt skov	<p>I Natura 2000-tilskudsordning for skov omfatter udlæg til urørt skov følgende restriktioner:</p> <ul style="list-style-type: none"> <li>• Ingen skovdrift</li> <li>• Ingen fjernelse af levende eller døde træer</li> <li>• Ingen gødskning, kalkning eller kemisk bekæmpelse</li> <li>• Ingen forstyrrelse af jordbunden</li> <li>• Ingen oprensning eller nygravning af grøfter</li> <li>• Plejeret til handleplan-myndigheden til bekæmpelse af arter, der optræder invasivt</li> </ul>

## **Bilag 6: Strategisk Miljøvurdering**

Jævnfør lovbekendtgørelse nr. 936 af 24. september 2009 om miljøvurdering (miljøvurderingsloven) skal der foretages en miljøvurdering af planer og programmer, der omhandler fysisk planlægning og arealanvendelse, eller som kan påvirke et internationalt beskyttelsesområde væsentligt.

Det foreliggende forslag til handleplans indhold er i vidt omfang baseret på Natura 2000-planens forslag til foranstaltninger. Da det konkrete forslag til handleplan ikke sætter nye rammer for fremtidige anlægstilladelser end det, der fremgår af Natura2000-planen, vurderes forslaget til handleplan ikke at være omfattet af lov om miljøvurdering af planer og programmer.



Miljøministeriet  
Naturstyrelsen