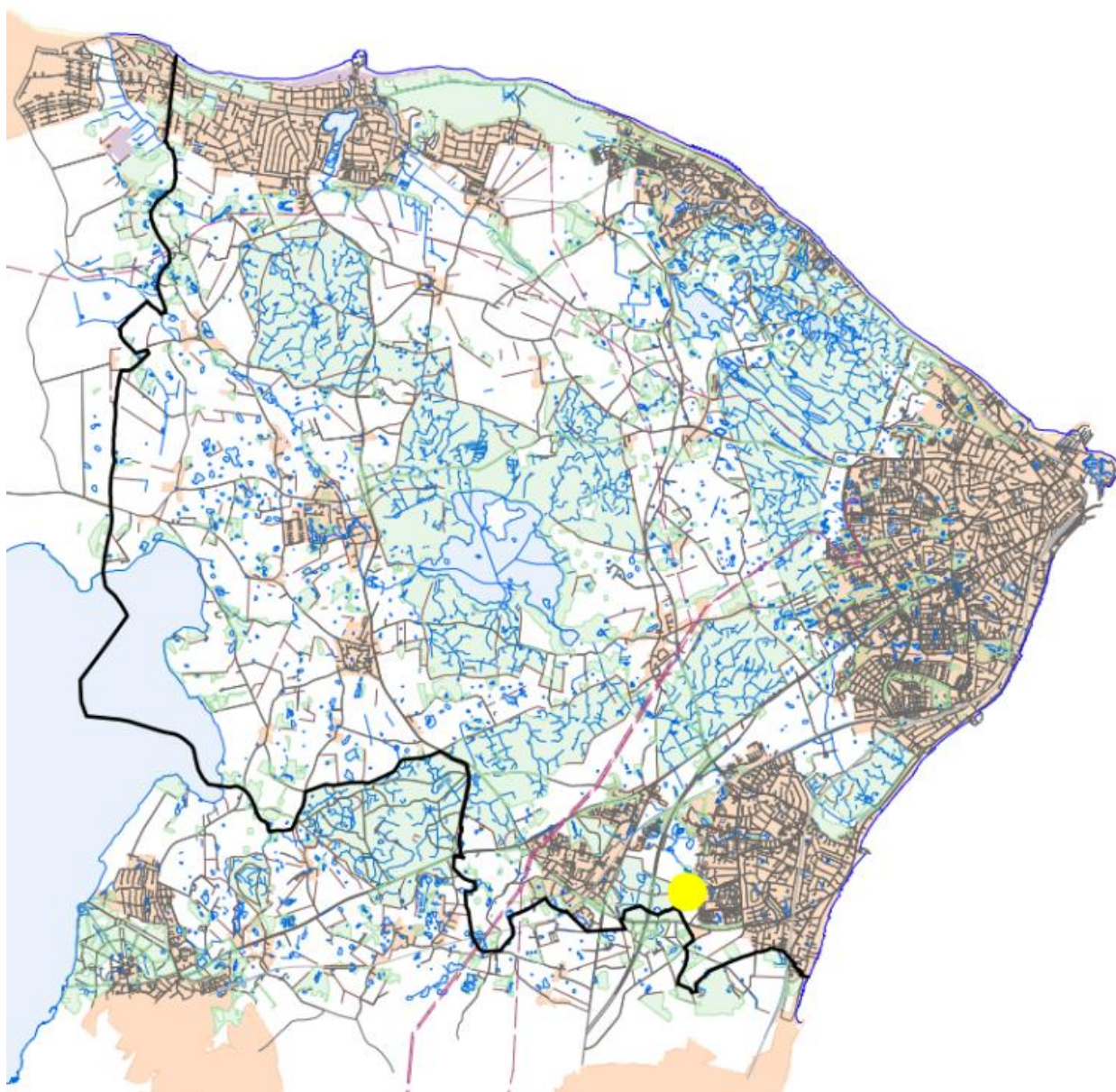


Tillæg nr. 7 til
Spildevandsplan 2012-2026
Kelleris



Indledning

Dette tillæg til "Helsingør Kommunes Spildevandsplan 2012-2026" er udarbejdet for at inddrage et nyt boligområde, beskrevet i forslag til lokalplan 3.42, i spildevandsplanen.

Området spildevandskloakeres. Kloakoplandet benævnes E 30.

Lovgrundlag

Tillægget er udarbejdet i henhold til Miljøbeskyttelseslovens § 32, hvor der står, at "Kommunalbestyrelsen udarbejder en plan for bortskaffelse af spildevand".

Kommunalbestyrelsens vedtagelse af tillægget kan ikke påklages til anden administrativ myndighed.

Lokalplanområde



Afgrænsningen af forslag til lokalplan 3.42 ses med rødt. Lokalplanforslaget giver mulighed for byggeri af 400 boliger.

De berørte matrikler er:

5g Nyrup By, Tikøb

5o og 6bb Tibberup By, Mørdrup

Kloakeringsforhold

Lokalplanområdet er i dag ubebygget og beliggende uden for kloakopland. Med dette tillæg ændres status for området til spildevandskloakeret, så spildevand ledes til Sydkystens Renseanlæg og regnvand håndteres lokalt i fx regnbede.

Tilslutning til kloakken i det nye kloakopland kan ikke ske før der er tilstrækkelig kapacitet på Sydkystens Renseanlæg. Dette forventes ultimo 2022. Helsingør kommune giver ibrugtagningstilladelse til det kommende byggeri, når der er tilstrækkelig kapacitet på anlægget.

Spildevandstekniske konsekvenser

Spildevand

Det nye kloakopland kommer til at aflede spildevand til Sydkystens renselanlæg. Den godkendte kapacitet på Sydkystens Renseanlæg er 26.000 PE, og anlægget belastes i dag med ca. 23.000 PE. En anlægsgennemgang vurderer imidlertid, at anlæggets hydrauliske og stofmæssige kapacitet er begrænset. Dette skyldes primært, at der er procesmæssige forhold på anlægget der betyder, at den reelle kapacitet er mindre end den godkendte kapacitet.

Forsyning Helsingør vurderer, at den nye bebyggelse vil bidrage med 1-2 % af den samlede spildevandsmængde der ledes til anlægget. Belastningen vil altså øges, men i begrænset omfang.

Ved kraftig regn er der i dag overløb fra fælleskloak til Munkesøvandløbet og fra renselanlægget til Øresund. Set i forhold til den samlede spildevandsmængde i Espergærde, vil bidraget fra den nye bebyggelse i Kelleris være meget lille. I forhold til de store mængder regnvand der ledes i kloakken i hele oplandet til renselanlægget, vurderes dette merbidrag af spildevand at have en begrænset effekt på antal og varighed af overløb.

Regnvand

Regnvand skal håndteres lokalt. Der er foretaget geotekniske undersøgelser i området, der viser at jordbundsforholdene overvejende består af siltet ler. Dette udelukker ikke nedsivning, men det betyder, at nogle fx lavtliggende arealer kan være mindre egnede til nedsivning. Regnvandet skal håndteres i en kombination af faskiner, grøfter, regnbede og regnvandssøer, og i lokalplan 3.42 er der udlagt arealer til regnvandshåndtering.

Nedsivning af regnvand kræver en tilladelse, som gives af Center for By, Land og Vand.

Miljøvurdering

Ifølge LBK. 1125 af 25. oktober 2018 om miljøvurdering af planer og programmer, skal offentlige myndigheder vurdere om der er behov for at lave en miljøvurdering af den pågældende plan. Forslag til tillæg nr. 7 til Spildevandsplan 2012-2026 er omfattet af denne bestemmelse, og der er foretaget en screening af dette tillægs påvirkning af miljøet.

Screeningen, efter kriterierne i miljøvurderingslovens bilag 3, har vist, at der kan være væsentlige indvirkninger på miljøet. Der er derfor udarbejdet en miljørapport.

Godkendt

Dette tillæg nr. 7 til "Helsingør Kommunes Spildevandsplan 2012-2026" er vedtaget af Helsingør Byråd d. 31. august 2020.